



บทที่ 1 บทนำ

1.1 ความเป็นมาของโครงการ

พื้นที่โครงการตั้งอยู่ในลุ่มน้ำยมตอนล่างในเขตจังหวัดพิษณุโลกและพิจิตร ในบางปีช่วงฤดูแล้งแม่น้ำยมมีปริมาณน้ำน้อย และบางช่วงของลำน้ำแห้งขอด โดยเฉพาะในเดือนกุมภาพันธ์ถึงเดือนเมษายน ทำให้ประสบปัญหาการขาดแคลนน้ำเพื่อการเพาะปลูก เกษตรกรต้องทำการสูบน้ำจากบ่อดก หรือบ่อน้ำบาดาลระดับตื้นเป็นแหล่งน้ำเสริมใช้ในการเพาะปลูกเพื่อแก้ไขปัญหาดังกล่าว นอกจากนี้ พื้นที่ตอนล่างของลุ่มน้ำยมมีสภาพภูมิประเทศไม่เอื้ออำนวยในการพัฒนาเป็นโครงการประเภทอ่างเก็บน้ำ ดังนั้นการพัฒนาแหล่งเก็บกักน้ำโดยการก่อสร้างอาคารบังคับน้ำในแม่น้ำยม จึงเป็นแนวทางหนึ่งที่สามารถนำมาใช้แก้ไขปัญหาการขาดแคลนน้ำโดยการก่อสร้างอาคารบังคับน้ำเป็นช่วงๆ แบบขั้นบันไดเพื่อให้เกษตรกรสามารถใช้น้ำได้อย่างต่อเนื่องตลอดทั้งลำน้ำ

ปัจจุบันพื้นที่ลุ่มน้ำยมตอนล่างมีการก่อสร้างอาคารบังคับน้ำในแม่น้ำยมตั้งแต่อำเภอศรีสัชชนาลัย จังหวัดสุโขทัย ลงมาถึงอำเภอโพทะเล จังหวัดพิจิตร จำนวน 9 แห่ง โดยเป็นโครงการประเภทประตูละบายน้ำจำนวน 3 แห่ง และประเภทฝายยาง จำนวน 6 แห่ง ประกอบด้วย

- (1) ประตูละบายบ้านหาดสะพานจันทร์ (ประตูละบายน้ำแม่น้ำยม)
- (2) ฝายยางบ้านเกาะวงษ์เกียรติ์
- (3) ประตูละบายน้ำยางซ้าย
- (4) ฝายบ้านกง
- (5) ประตูละบายน้ำบ้านวังสะตือ
- (6) ฝายบ้านบางบัว
- (7) ฝายสามง่าม
- (8) ฝายพญาวัง
- (9) ฝายบางคลาน (ฝายยางพิจิตร)

เมื่อพิจารณาดำเนินการอาคารบังคับน้ำตั้งแต่บริเวณด้านท้ายประตูละบายน้ำบ้านวังสะตือในเขตอำเภองาวไกรลาศ จังหวัดสุโขทัย ลงไป พบว่า อาคารบังคับน้ำตัวแรกที่อยู่ถัดไปที่สามารถใช้งานได้คือ ฝายสามง่าม ถัดลงไป คือ ฝายพญาวัง ซึ่งช่วงระยะระหว่างฝายทั้งสองแห่งประมาณ 146 กิโลเมตร มีอาคารบังคับน้ำเพียง 2 แห่ง เท่านั้น ประกอบกับเป็นโครงการประเภทฝายยาง ระดับเก็บกักของฝายทั้งสองแห่งนั้นจึงไม่สูงนัก จึงทำให้ปริมาณน้ำและระยะทางในการเก็บกักน้ำไม่เพียงพอต่อเกษตรกรผู้ใช้น้ำที่มีอยู่ตลอดริมฝั่งแม่น้ำยม ดังนั้นจึงมีความจำเป็นในการพัฒนาโครงการประเภทอาคารบังคับน้ำเพิ่มเติมในลำน้ำยมเพื่อช่วยเก็บกักน้ำในลำน้ำเพิ่มเติมเป็นช่วงๆ สำหรับเป็นแหล่งน้ำต้นทุนให้เกษตรกรสามารถใช้น้ำได้อย่างต่อเนื่องตลอดทั้งลำน้ำ ด้วยเหตุนี้ กรมชลประทานจึงได้พิจารณาก่อสร้างอาคารเก็บกักน้ำในแม่น้ำยมช่วงต่อจากประตูละบายน้ำบ้านวังสะตือลงมา จำนวน 4 แห่ง ประกอบด้วย ประตูละบายน้ำท่านางงาม ประตูละบายน้ำท่าแห ประตูละบายน้ำบ้านวังจิก และประตูละบายน้ำโพธิ์ประทับช้าง โดยโครงการนี้ได้ถูกบรรจุในแผนงานบริหารจัดการทรัพยากรน้ำ ภายใต้แผนยุทธศาสตร์การบริหารจัดการทรัพยากรน้ำของคณะรักษาความสงบเรียบร้อยแห่งชาติ (คสช.)



เนื่องจาก โครงการประตุน้ำบ้านวังจิก ตั้งอยู่บริเวณที่ราบลุ่มน้ำยม ซึ่งเป็นพื้นที่ชุ่มน้ำที่มีความสำคัญระดับนานาชาติและมีแม่น้ำยมเป็นแม่น้ำสายหลักในพื้นที่ ซึ่งเป็นพื้นที่ชุ่มน้ำที่มีความสำคัญระดับชาติของประเทศไทย ตามมติคณะรัฐมนตรีเมื่อวันที่ 12 พฤษภาคม พ.ศ. 2558 เรื่อง ขอบทวนมติคณะรัฐมนตรีเมื่อวันที่ 3 พฤศจิกายน พ.ศ. 2552 เรื่อง การทบทวนมติคณะรัฐมนตรี เมื่อวันที่ 1 สิงหาคม พ.ศ. 2543 เรื่อง ทะเบียนรายนามพื้นที่ชุ่มน้ำที่มีความสำคัญระดับนานาชาติและระดับชาติของประเทศไทย และมาตรการอนุรักษ์พื้นที่ชุ่มน้ำ ข้อ 10 ให้มีการจัดทำรายงานการวิเคราะห์ผลกระทบสิ่งแวดล้อม (Environmental Impact Assessment : EIA) นอกจากนี้ ยังเป็นโครงการประเภทประตุน้ำกั้นแม่น้ำสายหลัก คือ แม่น้ำยม ตามประกาศกระทรวงทรัพยากรธรรมชาติและสิ่งแวดล้อม เรื่อง กำหนดโครงการกิจการ หรือการดำเนินการ ซึ่งต้องจัดทำรายงานการประเมินผลกระทบสิ่งแวดล้อม และหลักเกณฑ์ วิธีการ และเงื่อนไขในการจัดทำรายงานการประเมินผลกระทบสิ่งแวดล้อม ลงวันที่ 19 พฤศจิกายน พ.ศ. 2561 ในลำดับที่ 35 ประตุน้ำในแม่น้ำสายหลักทุกขนาดต้องจัดทำรายงานการประเมินผลกระทบสิ่งแวดล้อม

ในการนี้กรมชลประทาน จึงได้ดำเนินการว่าจ้าง บริษัท ศรีเอทีพี เทคโนโลยี จำกัด ศึกษาและจัดทำรายงานการประเมินผลกระทบสิ่งแวดล้อม (EIA) โครงการอาคารบังคับน้ำในแม่น้ำยมตอนล่าง จังหวัดพิจิตร-พิษณุโลก 4 โครงการ ทั้งนี้เพื่อให้การดำเนินโครงการสนองต่อการพัฒนาและจัดหาแหล่งน้ำต้นทุนในการแก้ไขปัญหาการขาดแคลนน้ำในระยะยาว เพื่อการชลประทานการอุปโภคบริโภค และการพัฒนาการเกษตร ทั้งในปัจจุบันและความต้องการในอนาคต

1.2 ลำดับความเป็นมาของโครงการ

- | | |
|--------------------|--|
| 18 ธันวาคม 2561 | กรมชลประทาน ได้ดำเนินการว่าจ้าง บริษัท ศรีเอทีพี เทคโนโลยี จำกัด ศึกษาและจัดทำรายงานการประเมินผลกระทบสิ่งแวดล้อม (EIA) โครงการอาคารบังคับน้ำในแม่น้ำยมตอนล่าง จังหวัดพิจิตร-พิษณุโลก 4 โครงการ แล้วเสร็จและดำเนินการส่งรายงานต่อสำนักงานนโยบายและแผนทรัพยากรธรรมชาติและสิ่งแวดล้อม (สผ.) |
| 4 ตุลาคม 2562 | คณะกรรมการผู้ชำนาญการพิจารณารายงานการประเมินผลกระทบสิ่งแวดล้อม ด้านการพัฒนาแหล่งน้ำ ได้มีมติเห็นชอบต่อรายงานการประเมินผลกระทบสิ่งแวดล้อม (EIA) โครงการอาคารบังคับน้ำในแม่น้ำยมตอนล่าง จังหวัดพิจิตร-พิษณุโลก จำนวน 2 โครงการ คือโครงการประตุน้ำท่านางงาม และโครงการประตุน้ำบ้านวังจิก |
| 11 ตุลาคม 2562 | คณะกรรมการผู้ชำนาญการพิจารณารายงานการประเมินผลกระทบสิ่งแวดล้อม ด้านการพัฒนาแหล่งน้ำ ได้มีมติเห็นชอบต่อรายงานการประเมินผลกระทบสิ่งแวดล้อม (EIA) โครงการอาคารบังคับน้ำในแม่น้ำยมตอนล่าง จังหวัดพิจิตร-พิษณุโลก จำนวน 2 โครงการ คือโครงการประตุน้ำท่าแห และโครงการประตุน้ำโพธิ์ประทับช้าง |
| 19 กุมภาพันธ์ 2563 | ประชุมครั้งที่ 1/2563 พิจารณาแผนปฏิบัติการป้องกัน แก้ไข และติดตามตรวจสอบผลกระทบสิ่งแวดล้อม โครงการประตุน้ำท่านางงาม โครงการประตุน้ำท่าแห และโครงการประตุน้ำบ้านวังจิก |
| 14 กรกฎาคม 2563 | ประชุมครั้งที่ 2/2563 ติดตามความก้าวหน้าการดำเนินงานตามแผนปฏิบัติการป้องกัน แก้ไข และติดตามตรวจสอบผลกระทบสิ่งแวดล้อม โครงการประตุน้ำบ้านวังจิก |



- 19 มิถุนายน 2568 ประชุมครั้งที่ 2/2568 ติดตามความก้าวหน้าการดำเนินงานตามแผนปฏิบัติการป้องกัน แก้ไข และติดตามตรวจสอบผลกระทบสิ่งแวดล้อม โครงการประตุน้ำท่าทางน้ำ โครงการประตุน้ำท่าทางน้ำท่าทางน้ำ โครงการประตุน้ำท่าทางน้ำท่าทางน้ำ โครงการประตุน้ำท่าทางน้ำท่าทางน้ำ และโครงการประตุน้ำท่าทางน้ำท่าทางน้ำ
- 9 กันยายน 2568 ประชุมครั้งที่ 3/2568 สรุปผลการดำเนินงานตามแผนปฏิบัติการป้องกัน แก้ไข และติดตามตรวจสอบผลกระทบสิ่งแวดล้อม โครงการประตุน้ำท่าทางน้ำท่าทางน้ำ โครงการประตุน้ำท่าทางน้ำท่าทางน้ำ โครงการประตุน้ำท่าทางน้ำท่าทางน้ำ และโครงการประตุน้ำท่าทางน้ำท่าทางน้ำ

1.3 วัตถุประสงค์ของโครงการ

1. เพื่อเป็นแหล่งเก็บกักน้ำไว้ใช้ในการเพาะปลูกในพื้นที่เกษตรกรรม ซึ่งขาดแคลนน้ำในฤดูแล้ง
2. เพื่อเป็นแหล่งเก็บกักน้ำสำหรับอุปโภค-บริโภคของประชาชนตลอดจนสัตว์เลี้ยงในฤดูแล้ง
3. เพื่อบรรเทาความเสียหายเนื่องจากอุทกภัย
4. เพื่อยกระดับคุณภาพชีวิตของราษฎรที่อยู่ในเขตพื้นที่โครงการ

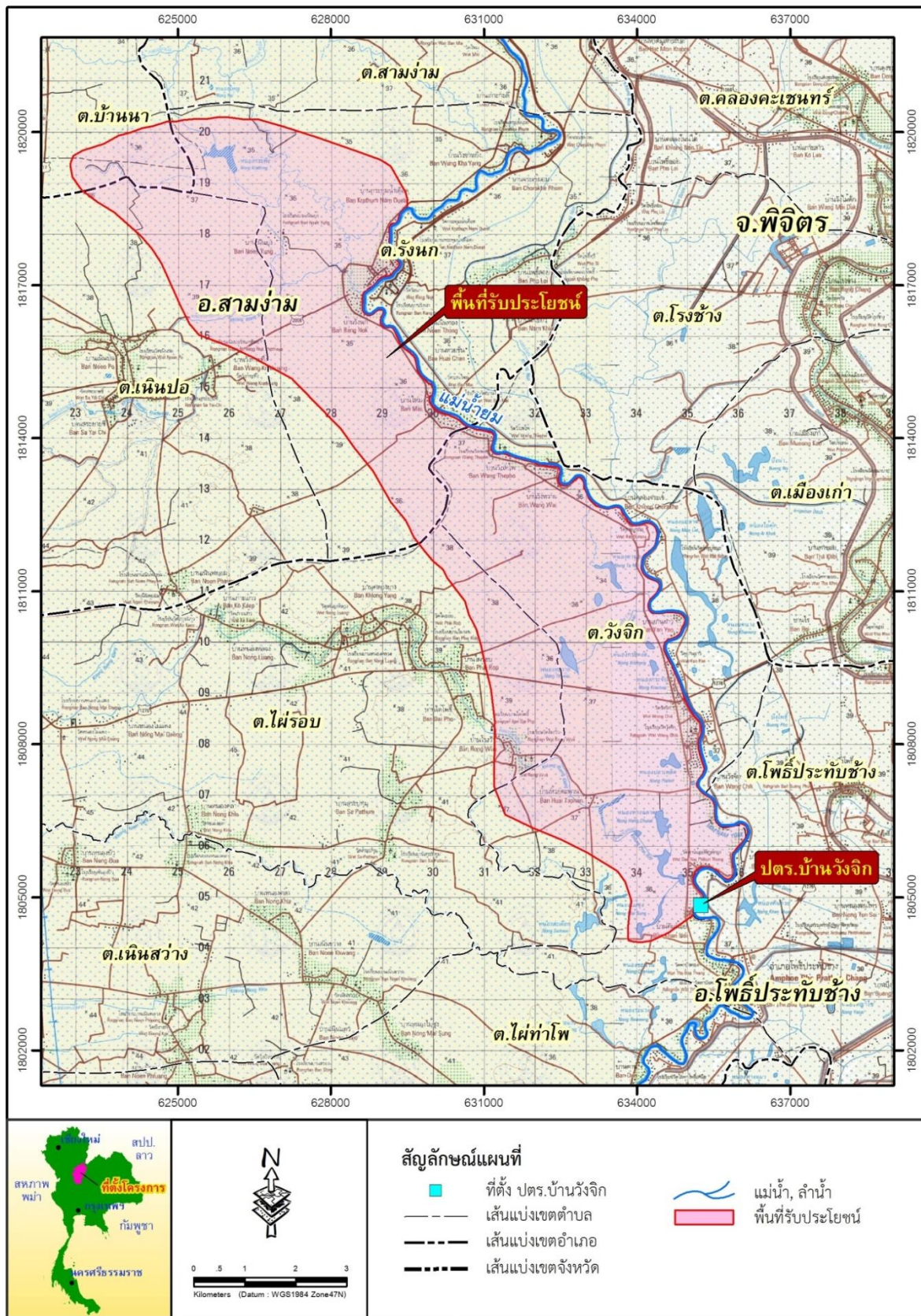
1.4 วัตถุประสงค์ของการจัดทำรายงาน

รายงานติดตามการปฏิบัติงานตามแผนปฏิบัติการป้องกัน แก้ไข และติดตามตรวจสอบผลกระทบสิ่งแวดล้อม มีวัตถุประสงค์ ดังนี้

1. เพื่อติดตามการดำเนินงานของโครงการให้เป็นไปตามมาตรการป้องกัน แก้ไข และมาตรการติดตามตรวจสอบผลกระทบสิ่งแวดล้อมที่ระบุไว้ในรายงานการวิเคราะห์ผลกระทบสิ่งแวดล้อม
2. เพื่อติดตามผลการดำเนินงานของหน่วยงานต่างๆ ให้เป็นไปตามแผนปฏิบัติการป้องกัน แก้ไข และติดตามตรวจสอบผลกระทบสิ่งแวดล้อม โครงการประตุน้ำท่าทางน้ำท่าทางน้ำ จังหวัดพิจิตร

1.5 ที่ตั้งโครงการ

โครงการประตุน้ำท่าทางน้ำบ้านวังจิกมีห้วงงานตั้งอยู่ที่ หมู่ที่ 6 บ้านดำน้อย ตำบลวังจิก อำเภอโพธิ์ประทับช้าง จังหวัดพิจิตร พิกัด 47QPU 353-047 (5041 I) ดังภาพที่ 1.5-1



ภาพที่ 1.5-1 ที่ตั้งโครงการประตุระบายน้ำบ้านวังจิก



1.6 รายละเอียดโครงการ

โครงการประตุน้ำบ้านวังจิก มีรายละเอียดลักษณะของโครงการ สรุปได้ดังนี้

1.6.1 ลักษณะเบื้องต้นของประตุน้ำบ้านวังจิก

1) ประตุน้ำ

ชนิดของประตุน้ำ	ประตูบานเหล็กโค้ง	
ความสูงของอาคาร	12.70	เมตร
ความกว้างของอาคาร (ไม่รวมทางผ่านปลา)	72.50	เมตร
ขนาดของบานประตู	กว้าง 12.50 เมตร	สูง 8.00 เมตร
จำนวนของบานประตู	5	บาน

2) ลักษณะความจุตามลำน้ำ

ระดับน้ำเก็บกัก	+32.00	เมตร (รทก.)
ระดับท้องลำน้ำ	+24.50	เมตร (รทก.)
ระดับฐานสันฝายคอนกรีต	+25.00	เมตร (รทก.)
ระดับสันบาน	+33.00	เมตร (รทก.)
ระดับหลังตอม่ออาคาร	+37.20	เมตร (รทก.)
ปริมาตรเก็บกัก (เฉพาะในลำน้ำยม)	4.10	ล้านลูกบาศก์เมตร
ระยะเก็บกักตามลำน้ำในลำน้ำยม	27.50	กิโลเมตร
ความลึกผิวน้ำที่ระดับเก็บกัก (ถึงท้องน้ำ)	7.50	เมตร
ความยาวคันกันน้ำ		
- ฝั่งซ้าย	0.43	กิโลเมตร
- ฝั่งขวา	0.44	กิโลเมตร

3) พื้นที่กันเขตก่อสร้าง

98.75 ไร่

(พื้นที่กันเขตก่อสร้าง ประกอบด้วย พื้นที่ก่อสร้างอาคารบังคับน้ำและอาคารประกอบต่างๆ พื้นที่ก่อสร้างถนน พื้นที่ก่อสร้างสำนักงานโครงการ พร้อมบ้านพักเจ้าหน้าที่ควบคุมงาน และบ้านพักคนงาน)

4) ลักษณะพื้นที่รับน้ำและปริมาณน้ำท่า

- พื้นที่รับน้ำฝนของประตุน้ำ	22,301.70	ตารางกิโลเมตร
- ปริมาณน้ำท่ารายปีเฉลี่ย	3,482.41	ล้านลูกบาศก์เมตร
- ปริมาณน้ำหลากผ่านอาคาร (รอบ 100 ปี)	1,954.00	ลูกบาศก์เมตรต่อวินาที

5) ทางผ่านปลา (Fish Passage)

ออกแบบทางผ่านปลาเป็นชนิดขั้นบันได (over flow wire) ผสมกับแบบบ่อพัก (pool type) มีลักษณะเป็นร่องน้ำกว้าง 3.00 เมตร มีลักษณะเป็นรางคอนกรีตเสริมเหล็ก ความลาดเท 1:40 จากระดับด้านเหนือน้ำไปสู่ระดับท้ายน้ำ มีกำแพงขวางทิศทางการไหลของน้ำ ชะลอความเร็วการไหลและเกิดบ่อน้ำนิ่งเป็นช่วงๆ เพื่อให้ปลาต้านท้ายน้ำกระโจนข้าม และพัก

6) ถนนเข้าหัวงาน

การออกแบบเบื้องต้นของถนนเข้าหัวงานได้ออกแบบเป็นถนนที่มีเส้นทางเชื่อมต่อระหว่างตัวอาคารประตูลิขิตน้ำกับถนนที่ใช้งานในปัจจุบัน เพื่อใช้เป็นเส้นทางในการตรวจสอบสภาพของอาคารประตูลิขิตน้ำเมื่อก่อสร้างแล้วเสร็จและจะใช้เป็นเส้นทางขนส่งวัสดุเครื่องจักร เครื่องมือต่างๆ ระหว่างการก่อสร้าง โดยออกแบบเป็น Asphaltic concrete ชนิด Double Surface Treatment หรือเป็นชนิด Single Surface Treatment มีผิวจราจรกว้าง 6.00-8.00 เมตร ไหล่ทาง 2 ข้าง กว้างข้างละ 1.00 เมตร

7) ทำนบกั้นดินปิดกั้นลำน้ำเดิม

การก่อสร้างทำนบกั้นดินปิดกั้นลำน้ำเดิม จะทำหน้าที่ปิดลำน้ำเพื่อบังคับให้น้ำไหลผ่านทางช่องลัด โดยออกแบบเป็นเขื่อนดินเนื้อเดียว (Homogenous Earthfill Dam) มีระดับสันทำนบกั้นเท่ากับระดับอาคารหัวงาน

8) คันกั้นน้ำบริเวณเหนือน้ำและการเรียงหินกั้นการกัดเซาะด้านท้ายน้ำ

การก่อสร้างคันกั้นน้ำบริเวณเหนือน้ำและท้ายน้ำและการเรียงหินกั้นการกัดเซาะด้านท้ายน้ำจะช่วยลดผลกระทบต่อการกัดเซาะตลิ่งในช่วงน้ำหลาก ใช้หินใหญ่ขนาดประมาณ 0.60 เมตร แต่เนื่องจากในการดำเนินการเป็นการเรียงหินในร่องลวดตาข่ายขนาด 2.00 x 1.00 x 0.50 เมตร มีน้ำหนักประมาณ 1.65 ตันต่อร่อง จึงเป็นการเพิ่มความหนาแน่นและน้ำหนัก ความมั่นคงในการป้องกันการกัดเซาะ

นอกจากนี้ การก่อสร้างประตูลิขิตน้ำบ้านวังจิกไม่มีบ่อยืมดินในพื้นที่ก่อสร้าง ปริมาณดินขุดจากบ่อก่อสร้างสามารถนำมาถมไว้ในพื้นที่ที่ได้จัดซื้อไว้แล้ว (พื้นที่กันเขตก่อสร้าง)

1.6.2 พื้นที่รับประโยชน์

โครงการประตูลิขิตน้ำบ้านวังจิกสามารถลดระดับน้ำให้พื้นที่เพาะปลูกที่อยู่บริเวณริมลำน้ำยมและลำน้ำสาขาสามารถนำน้ำขึ้นไปได้ประโยชน์ได้รวม 37,397 ไร่ ครอบคลุมพื้นที่รับประโยชน์ของโครงการสูบน้ำด้วยไฟฟ้าที่อยู่ในระยะเก็บกัก 2 สถานี ได้แก่ สถานีสูบน้ำด้วยไฟฟ้าบ้านวังจิกและสถานีสูบน้ำด้วยไฟฟ้าบ้านพักรถ รวมพื้นที่ส่งน้ำ 2,700 ไร่ และพื้นที่ศักยภาพฝั่งขวาของแม่น้ำยมอีก 34,697 ไร่ ซึ่งสามารถสรุปความจุเก็บกักของแหล่งน้ำต่างๆ ที่อยู่ในระยะทดน้ำของประตูลิขิตน้ำบ้านวังจิกในบริเวณพื้นที่รับประโยชน์ โดยมีพื้นที่ครอบคลุมใน 6 ตำบล ใน 3 อำเภอของจังหวัดพิจิตร ดังแสดงในตารางที่ 1.6.2-2

ตารางที่ 1.6.2-1 ความจุเก็บกักของแหล่งน้ำต่างๆ ที่อยู่ในระยะทดน้ำของประตูลิขิตน้ำบ้านวังจิก

โครงการ อาคารบังคับน้ำ	แหล่งน้ำเก็บกักลำน้ำ/หนอง/บึง ที่อยู่ในระยะทดน้ำของอาคารบังคับน้ำศักยภาพ	ปริมาตรเก็บกักรวม (ล้าน ลบ.ม.)
ประตูลิขิตน้ำบ้านวังจิก	- คลองวังกระทิงและลำสาขาหนองกระทิง และลำสาขาย่อย	0.90
	- คลองทะวาย คลองบึงกลาง คลองไผ่รอบ บึงไผ่รอบ	1.17
	หนองกระจับ หนองกระหงส์ หนองตาน้อย หนองทะวายหนองไม้ซุง	
	หนองหางฉลาด และลำสาขาย่อย	
รวมปริมาตรเก็บกัก		2.07

หมายเหตุ : ประตูลิขิตน้ำบ้านวังจิกระดับเก็บกักที่ +32.0 เมตร (รทก.)

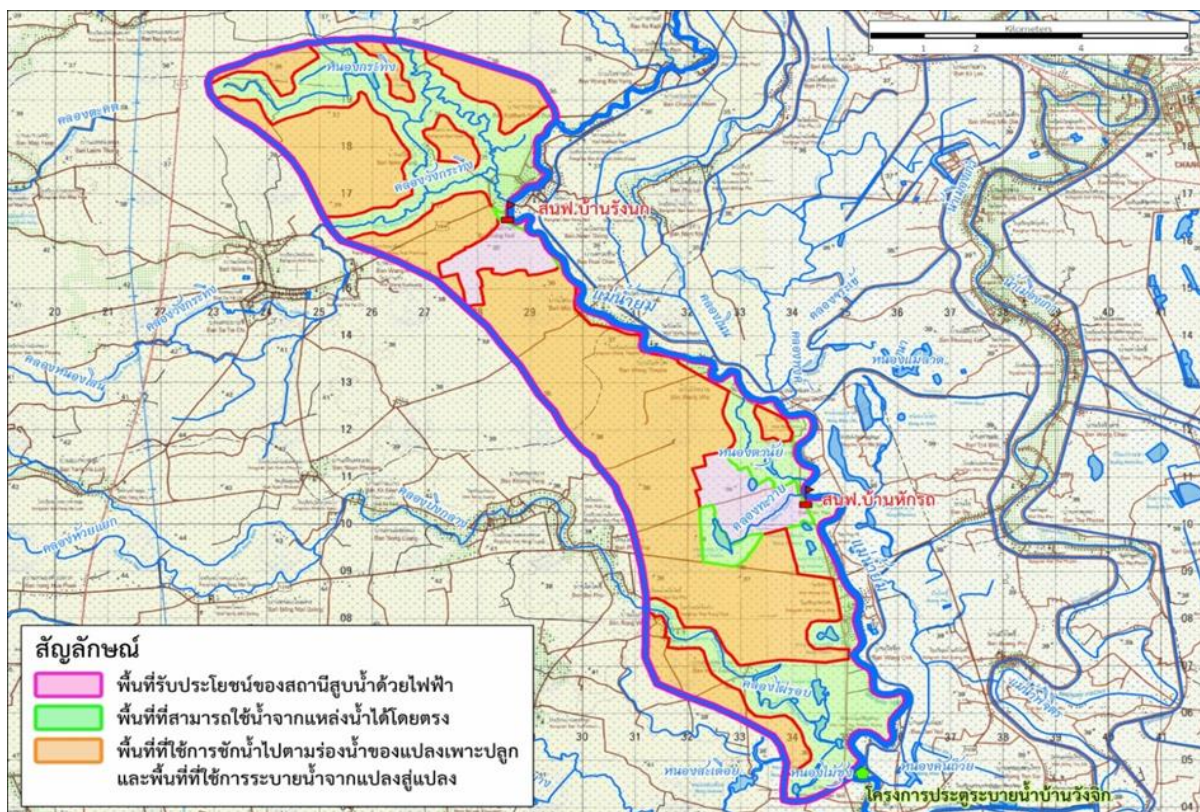


ตารางที่ 1.6.2-2 พื้นที่ศักยภาพการส่งน้ำฝั่งขวาของแม่น้ำยมที่อยู่ในระยะทดน้ำเข้าลำน้ำสาขาของโครงการ
ประจวบชัยภู่านำบ้านวังจิก (ครอบคลุมพื้นที่ส่งน้ำของโครงการสูบน้ำด้วยไฟฟ้า 2 โครงการ)

ลำดับที่	ตำบล	อำเภอ	จังหวัด	พื้นที่ (ไร่)	ร้อยละพื้นที่
1	บ้านนา	วชิรบุรี	พิจิตร	1,373	3.67
2	วังนก	สามง่าม	พิจิตร	11,902	31.83
3	เนินปอ	สามง่าม	พิจิตร	4,031	10.78
4	วังจิก	โพธิ์ประทับช้าง	พิจิตร	16,622	44.45
5	ไผ่รอบ	โพธิ์ประทับช้าง	พิจิตร	3,458	9.25
6	โพธิ์ประทับช้าง	โพธิ์ประทับช้าง	พิจิตร	11	0.03
รวม	6 ตำบล	3 อำเภอ	1 จังหวัด	37,397	100.00

หมายเหตุ : 1) พื้นที่รับประโยชน์ของสถานีสูบน้ำด้วยไฟฟ้า มีพื้นที่ 2,700 ไร่ (ร้อยละ 7.22 ของพื้นที่รับประโยชน์ทั้งหมด)
2) พื้นที่ที่สามารถใช้น้ำจากแหล่งน้ำได้โดยตรง มีพื้นที่ 13,480 ไร่ (ร้อยละ 36.05 ของพื้นที่รับประโยชน์ทั้งหมด)
3) พื้นที่ที่ใช้การชักน้ำไปตามร่องน้ำของแปลงเพาะปลูกและพื้นที่ที่ใช้การระบายน้ำจากแปลงสู่แปลง มีพื้นที่ 21,217 ไร่ (ร้อยละ 56.73 ของพื้นที่รับประโยชน์ทั้งหมด)

พื้นที่รับประโยชน์ศักยภาพของประจวบชัยภู่านำบ้านวังจิก มีพื้นที่อยู่บริเวณฝั่งขวาของลำน้ำยมตั้งแต่บริเวณตำแหน่งประจวบชัยภู่านำบ้านวังจิกถึงบริเวณด้านท้ายน้ำของฝายสามง่าม สามารถเก็บกักน้ำในลำน้ำยมที่ระดับ +32.00 เมตร (รทก.) ทำให้สามารถทดน้ำขึ้นไปเป็นระยะทางเก็บกัก ประมาณ 28 กิโลเมตร ซึ่งในระยะเก็บกักนี้มีโครงการสูบน้ำด้วยไฟฟ้าที่ได้รับประโยชน์ด้วยกัน 2 โครงการ ได้แก่ สถานีสูบน้ำด้วยไฟฟ้าบ้านวังนก และสถานีสูบน้ำด้วยไฟฟ้าบ้านหัตถ์ นอกจากนี้ ประจวบชัยภู่านำบ้านวังจิกยังสามารถทดน้ำเข้าสู่ลำน้ำสาขาในเขตพื้นที่รับประโยชน์ โดยในพื้นที่มีลำน้ำสาขาสายสำคัญ ได้แก่ คลองวังกระทิง คลองไผ่รอบ และได้จำแนกพื้นที่รับประโยชน์ของโครงการเป็นพื้นที่รับประโยชน์ของสถานีสูบน้ำด้วยไฟฟ้า พื้นที่ที่สามารถใช้น้ำจากแหล่งน้ำได้โดยตรง และพื้นที่ที่ใช้การชักน้ำไปตามร่องน้ำของแปลงเพาะปลูกและพื้นที่ที่ใช้การระบายน้ำจากแปลงสู่แปลง ดังนั้นการพัฒนาโครงการประจวบชัยภู่านำบ้านวังจิก จะทำให้มีปริมาตรเก็บกักน้ำรวม 6.17 ล้านลูกบาศก์เมตร ประกอบด้วย ปริมาตรเก็บกักทั้งจากในแม่น้ำยม 4.10 ล้านลูกบาศก์เมตร และปริมาตรเก็บกักในลำน้ำสาขาและแหล่งน้ำที่สามารถทดน้ำเข้าไปตามระดับเก็บกักได้อีก 2.07 ล้านลูกบาศก์เมตร สำหรับพื้นที่รับประโยชน์ของโครงการ 37,397 ไร่ เป็นการพิจารณาพื้นที่จากความสามารถในการทดน้ำจากอาคารบังคับน้ำ โดยพิจารณาจากโครงข่ายแหล่งน้ำ-ลำน้ำสาขาต่างๆ ที่มีความสามารถในการเชื่อมโยงรับน้ำจากแม่น้ำยมทำให้สามารถเก็บกักน้ำที่ทดขึ้นมาจากการเก็บกักน้ำของอาคารบังคับน้ำได้ร่วมกับการพิจารณาลักษณะความสูงของภูมิประเทศให้มีความแตกต่างกับระดับน้ำเก็บกักไม่เกิน 2 เมตร ซึ่งจะทำให้เกษตรกรสามารถสูบน้ำจากลำน้ำแหล่งน้ำที่มีการกระจายอยู่ในบริเวณพื้นที่ดังกล่าวขึ้นไปใช้ในแปลงเพาะปลูกได้ โดยสภาพลำน้ำและแหล่งน้ำที่อยู่ในบริเวณดังกล่าวได้มีการพัฒนาขุดลอกลำน้ำสาขาสายต่างๆ ให้มีขนาดใหญ่และลึกขึ้นและมีความเชื่อมโยงอย่างต่อเนื่อง ดังนั้นพื้นที่รับประโยชน์ดังกล่าวจึงเป็นพื้นที่ที่ได้รับประโยชน์ทั้งจากการเก็บกักน้ำในแม่น้ำยม ตลอดจนการเก็บกักน้ำในลำน้ำสาขาและแหล่งน้ำที่มีการกระจายอยู่ในบริเวณพื้นที่รับประโยชน์



ภาพที่ 1.6.2-1 แสดงการจำแนกพื้นที่รับประโยชน์ของประตูปรับน้ำบ้านวังจิก



1.7 กระบวนการจัดหาที่ดิน

ที่ดินที่ถูกเขตชลประทาน จำนวน 34 แปลง

- ที่ดินมีเอกสารสิทธิ จำนวน 20 แปลง จ่ายค่าทดแทนแล้ว จำนวน 18 แปลง เนื้อที่ 40 ไร่ ตกรังวัด 2 แปลง ปัจจุบันได้รับแผนที่ รว.43 ก จากกรมที่ดิน และอยู่ระหว่างขอรับงบประมาณสำหรับจ่ายค่าชดเชยที่ดิน
- ที่ดินที่ไม่มีเอกสารสิทธิ จำนวน 14 แปลง จ่ายแล้ว 14 แปลง เนื้อที่ 11 ไร่

1.8 การขออนุญาตใช้พื้นที่

การขออนุญาตกรมเจ้าท่าแบ่งออกเป็น 2 ประเภท

1. อาคารป้องกันการกัดเซาะ กรมเจ้าท่าอนุญาตแล้ว เมื่อวันที่ 20 เม.ย. 2564
2. อาคารฝายน้ำล้น ได้รับอนุญาตแล้ว เมื่อวันที่ 16 สิงหาคม 2565

1.9 แผนการดำเนินงานโครงการ

1.9.1 ความก้าวหน้าการก่อสร้าง

ดำเนินการก่อสร้างประตูระบายน้ำ 5 ช่อง ขนาด 12.50 x 8.00 เมตร งานสะพานรถยนต์ กว้าง 6.00 เมตร ยาว 72.50 เมตร และงานถนนทดแทน ความยาวประมาณ 640 เมตร มีแผนงานก่อสร้างโครงการใน ปีงบประมาณ พ.ศ. 2559-2562 แต่เนื่องจากเปลี่ยนบริษัทผู้รับจ้างเหมารายใหม่ บริษัท พี เอ็น คอนสตรัคชั่น แอนด์ บิวติ่ง จำกัด ซึ่งลงนามสัญญาเมื่อวันที่ 24 ธันวาคม 2567 โดยปัจจุบันมีผลการดำเนินงานทั้งโครงการ 64% (ข้อมูล ณ เดือนมกราคม 2569) ดังตารางที่ 1.9-1

ตารางที่ 1.9-1 แผนการดำเนินงานก่อสร้างและการดำเนินงานตามแผนปฏิบัติการป้องกันแก้ไขและติดตามตรวจสอบผลกระทบสิ่งแวดล้อม (ข้อมูล ณ เดือนมกราคม 2569)

กิจกรรม	ระยะเวลา (ปี)	ปีงบประมาณ											
		ระยะเวลาตามที่อนุมัติไว้											
		ระยะก่อสร้าง											ระยะดำเนินการ
		2559	2560	2561	2562	2563	2564	2565	2566	2567	2568	2569	
1. ประตูระบายน้ำห้วยนางและอาคารประกอบ พื้นที่รับประโยชน์ 37,397 ไร่ โครงการประตูระบายน้ำบ้านวังจิก อำเภอโพธิ์ประทับช้าง จังหวัดพิจิตร	11	<div><div></div><div></div><div></div><div></div><div></div><div></div><div></div><div></div><div></div><div></div><div></div><div></div><div></div></div> <div>(60.77%)</div> <div>สัญญาจ้างรายเก่า</div> <div>2559 - 2562</div> <div>หยุดก่อสร้าง</div> <div>(64%)</div> <div>ผลการดำเนินงานในสัญญาจ้างรายใหม่</div>											
2. ทำนบกั้นดินปิดกั้นลำน้ำเดิม ทางด้านเหนือ น้ำ กว้าง 6 ม. ยาว 78 ม. ทางด้านท้ายน้ำ กว้าง 6 ม. ยาว 78 ม.	2	<div><div></div><div></div><div></div><div></div><div></div><div></div><div></div><div></div><div></div><div></div><div></div><div></div><div></div></div>											
3. ทางผ่านปลา	7	<div><div></div><div></div><div></div><div></div><div></div><div></div><div></div><div></div><div></div><div></div><div></div><div></div><div></div></div> <div>(29%)</div> <div>(29%)</div>											
4. ถนนเข้าห้วยนาง	7	<div><div></div><div></div><div></div><div></div><div></div><div></div><div></div><div></div><div></div><div></div><div></div><div></div><div></div></div> <div>(65%)</div>											
5. อาคารป้องกันการกัดเซาะ	7	<div><div></div><div></div><div></div><div></div><div></div><div></div><div></div><div></div><div></div><div></div><div></div><div></div><div></div></div> <div>(54%)</div>											
6. การดำเนินงานตามแผนปฏิบัติการป้องกันแก้ไขและติดตามตรวจสอบผลกระทบสิ่งแวดล้อม	13	<div><div></div><div></div><div></div><div></div><div></div><div></div><div></div><div></div><div></div><div></div><div></div><div></div><div></div></div>											

■ แผนการดำเนินงาน ■ ผลการดำเนินงาน



ภาพที่ 1.9-1 การก่อสร้างประตูระบายน้ำห้วยนาง และอาคารประกอบ

1.10 ผลกระทบสิ่งแวดล้อมในระยะก่อสร้าง

1.10.1 ผลกระทบด้านบวก

1) **สภาพสังคมและเศรษฐกิจ** ในด้านเศรษฐกิจ อาชีพ และการผลิต ในระหว่างการก่อสร้าง มีการจ้างแรงงาน ช่วยกระตุ้นเศรษฐกิจและกระจายรายได้ เป็นผลดีในด้านเศรษฐกิจระดับท้องถิ่น ซึ่งมีผลกระทบอยู่ในระดับน้อย

2) สุขภาพอนามัย และการบริการสาธารณสุข

1. สุขภาพจิตของประชาชน การจ้างงานในพื้นที่ ทำให้มีรายได้เพิ่มขึ้น สุขภาพจิตจึงดีขึ้น ซึ่งมีผลกระทบอยู่ในระดับน้อย

2. ภาวะโภชนาการ การจ้างงานในพื้นที่ทำให้มีรายได้เพิ่มขึ้น จึงซื้ออาหารที่มีประโยชน์ได้ ซึ่งมีผลกระทบอยู่ในระดับน้อยที่สุด

1.10.2 ผลกระทบด้านลบ

1) **สภาพภูมิประเทศ** กิจกรรมการก่อสร้างห้วยนาง เช่น การขุดเปิดหน้าดิน ได้เปลี่ยนแปลงพื้นที่เดิมเป็นพื้นที่โล่งเพื่อการก่อสร้าง มีพื้นที่รวม 98.75 ไร่ ซึ่งมีผลกระทบอยู่ในระดับปานกลาง

2) **คุณภาพอากาศ** กิจกรรมก่อสร้างทำให้มีปริมาณฝุ่นละอองรวม (TSP) ในพื้นที่ก่อสร้างจนถึงระยะห่าง 180 เมตร เท่ากับ 0.334-5.979 มก./ลบ.ม. ซึ่งเกินค่ามาตรฐาน แต่ในพื้นที่อ่อนไหวที่ใกล้เคียง (ระยะห่าง 640 เมตร) มีค่า 0.096-0.121 มก./ลบ.ม. ซึ่งต่ำกว่าค่ามาตรฐานฯ จึงไม่ส่งผลกระทบต่อสิ่งแวดล้อมและสุขภาพของประชาชน ซึ่งมีผลกระทบอยู่ในระดับปานกลาง

3) **ทรัพยากรดิน** การเปิดหน้าดินเพื่อก่อสร้างทำให้สูญเสียดินในพื้นที่ก่อสร้างอย่างถาวร ไม่สามารถฟื้นฟูสภาพได้รวมเป็นพื้นที่ 98.75 ไร่

4) **วัสดุที่ใช้ในการก่อสร้าง** ดินที่ใช้ในการก่อสร้างเป็นดินที่ได้จากการขุดบ่อหรือขุดลัดสำหรับวัสดุหินและทรายสามารถจัดซื้อได้ในบริเวณใกล้เคียงและนอกพื้นที่โครงการในจังหวัดพิษณุโลกและพิจิตร



ซึ่งมีปริมาณเพียงพอ แต่อาจมีผลกระทบจากการขนส่งวัสดุก่อสร้าง เช่น ฝุ่น เสียง เป็นต้น ซึ่งมีผลกระทบอยู่ในระดับน้อยที่สุด

5) เสียงและความสั่นสะเทือน ระดับเสียงรวมที่เกิดขึ้น จากทุกกิจกรรมก่อสร้างมีค่า 58.34 เดซิเบล (เอ) ซึ่งอยู่ในเกณฑ์มาตรฐาน และมีค่าระดับเสียงรบกวน (เสียงกระแทกจากการก่อสร้าง) 2.44-20.84 เดซิเบล (เอ) ซึ่งเกินมาตรฐาน (ไม่เกิน 10 เดซิเบล (เอ)) แต่เป็นเสียงที่เกิดขึ้นไม่ต่อเนื่องและมีมาตรการป้องกัน กำแพง และลดผลกระทบ จึงไม่ส่งผลกระทบต่อสุขภาพประชาชน ซึ่งมีผลกระทบอยู่ในระดับน้อยที่สุด

6) ตะกอน การขุดเปิดหน้าดิน งานขุดดินฐานราก ทำให้เกิดการชะล้างพังทลายของดิน และพัดพา ลงสู่แม่น้ำยมได้ ทำให้ตะกอนแขวนลอยในลำน้ำเพิ่มขึ้น แต่เกิดขึ้นช่วงก่อสร้างเท่านั้น ซึ่งมีผลกระทบอยู่ในระดับน้อยที่สุด

7) การชะล้างพังทลายของดิน พื้นที่ห้วยงาน มีการขุดเปิดหน้าดิน การขุด ตักและถมดินทำให้เกิดการชะล้างพังทลายของดินเพิ่มมากขึ้น

8) อุทกวิทยาน้ำผิวดิน การขุดลอกปรับปรุงแม่น้ำยมด้านเหนือและท้ายประตูระบายน้ำ รวมทั้งการถมดิน และวัสดุก่อสร้างในลำน้ำจะทำให้กีดขวางการไหลของน้ำในแม่น้ำยม แต่เกิดขึ้นในระยะก่อสร้างเท่านั้น ซึ่งมีผลกระทบอยู่ในระดับน้อยที่สุด

9) คุณภาพน้ำผิวดิน กิจกรรมก่อสร้างอาจทำให้มีความขุ่น ค่าความสกปรกในรูปบีโอดี และตะกอนแขวนลอยในน้ำเพิ่มขึ้น ซึ่งมีผลกระทบอยู่ในระดับน้อย

10) พื้นที่ชุ่มน้ำ กิจกรรมก่อสร้างทำให้ลักษณะการไหลและการเก็บกักน้ำเปลี่ยนไปจากเดิม และตะกอนดินถูกชะล้างลงสู่แม่น้ำยม ทำให้มีความขุ่นเพิ่มขึ้น ซึ่งมีผลกระทบอยู่ในระดับน้อย

11) สัตว์ป่า กิจกรรมการก่อสร้างทำให้สภาพนิเวศของแหล่งอาศัยและแหล่งหากินเปลี่ยนแปลงไป รวมทั้งเป็นการรบกวนการดำรงชีวิตของสัตว์ป่า ทำให้ต้องโยกย้ายและเสาะหาแหล่งอาศัย และพื้นที่หากินแห่งอื่นในพื้นที่โดยรอบ ซึ่งมีสภาพนิเวศคล้ายคลึงกันและสามารถปรับตัวได้ ซึ่งมีผลกระทบอยู่ในระดับน้อย

12) สิ่งมีชีวิตในน้ำ การขุดเปิดหน้าดินในพื้นที่ก่อสร้าง ทำให้ตะกอนถูกชะล้างลงสู่ลำน้ำ น้ำจึงขุ่นเพิ่มขึ้น ซึ่งความขุ่นของน้ำจะขัดขวางการสังเคราะห์แสงของแพลงก์ตอนพืชและแหล่งที่อยู่อาศัยของสัตว์น้ำ ดิน จะถูกทับถมด้วยตะกอนดิน ส่งผลให้ผลผลิตเบื้องต้นในแหล่งน้ำลดลงแต่เกิดขึ้นเฉพาะในระยะก่อสร้างเท่านั้น ซึ่งมีผลกระทบอยู่ในระดับน้อย

13) ระบบชลประทาน กิจกรรมก่อสร้างในลำน้ำ อาจมีผลกระทบต่อปริมาณน้ำในแม่น้ำยม และส่งผลกระทบต่อการใช้น้ำของโครงการสถานีสูบน้ำด้วยไฟฟ้าในปัจจุบันทางท้ายน้ำ ซึ่งมีผลกระทบอยู่ในระดับน้อย

14) เกษตรกรรมและปศุสัตว์ การก่อสร้างห้วยงานและอาคารประกอบจะทำให้สูญเสียพื้นที่การเกษตร 13 ไร่ (ร้อยละ 13.13 ของพื้นที่ทั้งหมด) ซึ่งส่วนใหญ่เป็นไม้ยืนต้นผสม ซึ่งมีผลกระทบอยู่ในระดับน้อยที่สุด

15) การใช้น้ำ กิจกรรมก่อสร้างทำให้ความขุ่นในลำน้ำเพิ่มขึ้น ซึ่งอาจเป็นอุปสรรคต่อการใช้น้ำของชุมชนด้านท้ายน้ำ แต่ผลกระทบเกิดขึ้นในช่วงระยะก่อสร้างเท่านั้น ซึ่งมีผลกระทบอยู่ในระดับน้อยที่สุด

16) การบริหารการใช้น้ำ การบริหารจัดการน้ำในบริเวณพื้นที่รับประโยชน์ยังคงเป็นเช่นเดียวกับปัจจุบัน (กรณีไม่มีโครงการ) ซึ่งมีผลกระทบอยู่ในระดับน้อยที่สุด

17) การระบายน้ำและการบรรเทาน้ำท่วม การก่อสร้างอาคารทำในช่องลัดเป็นหลัก ในระหว่างการขุดลอกปรับปรุงแม่น้ำยมด้านเหนือและท้ายประตูระบายน้ำ รวมถึงการก่อสร้างทำนบปิดกั้นลำน้ำเดิม อาจมีผล



ต่อสภาพการไหลผ่านของน้ำในบริเวณพื้นที่ก่อสร้าง ซึ่งจะเกิดขึ้นในช่วงก่อสร้างเท่านั้น ซึ่งมีผลกระทบอยู่ในระดับน้อยที่สุด

18) การประมงและการเพาะเลี้ยงสัตว์น้ำ ความชุ่มชื้นที่เพิ่มขึ้นในลำน้ำจะส่งผลกระทบต่อ การดำรงชีวิตของสัตว์น้ำ แต่จะเกิดขึ้นเฉพาะช่วงก่อสร้าง และมีผลกระทบต่อการประมงด้านทำนน้ำไม่มากนัก เนื่องจากการทำประมงน้อย ซึ่งมีผลกระทบอยู่ในระดับน้อยที่สุด

19) การใช้ประโยชน์ที่ดิน

การเปลี่ยนแปลงการใช้ประโยชน์ที่ดิน กิจกรรมก่อสร้างทำให้เปลี่ยนแปลงการใช้ที่ดินในพื้นที่ ห้วยงานและอาคารประกอบ รวมเป็นพื้นที่ 98.75 ไร่

20) การคมนาคมขนส่ง

การคมนาคมทางบก ถนนเดิมในพื้นที่ห้วยงานได้รับผลกระทบ 610 เมตร ทำให้ต้องปรับปรุง และก่อสร้างทดแทนในเขตทางเดิมและการขนส่งวัสดุก่อสร้างจะมีผลกระทบด้านฝุ่นละออง คิว้น เสียง และ อุบัติเหตุ ซึ่งมีผลกระทบอยู่ในระดับน้อยที่สุด

21) การจัดการน้ำเสียสิ่งปฏิกูล และขยะมูลฝอย

1. จะมีคนงานและเจ้าหน้าที่สำนักงาน 100 คน คาดว่าจะมีน้ำเสียเกิดขึ้น 28.20 ลบ.ม./วัน โดยน้ำเสียจะถูกรวบรวมสูบน้ำไปบำบัดและปล่อยทิ้งก่อนระบายสู่ธรรมชาติ ซึ่งมีผลกระทบอยู่ในระดับน้อยที่สุด

2. จะมีขยะ 101 กก./วัน หรือ 36,865 กก./ปี ซึ่งขยะจะถูกเก็บรวบรวมลงภาชนะรองรับและ ให้องค์กรปกครองส่วนท้องถิ่นในพื้นที่นำไปกำจัด ซึ่งมีผลกระทบอยู่ในระดับน้อยที่สุด

22) การจัดการลุ่มน้ำ กิจกรรมก่อสร้างทำให้เกิดการเปลี่ยนแปลงสภาพสิ่งแวดล้อมดินไปเป็น พื้นที่ก่อสร้าง ซึ่งก่อให้เกิดการชะล้างพังทลายของดินเพิ่มขึ้น ซึ่งมีผลกระทบอยู่ในระดับน้อย

23) เศรษฐกิจและสังคม

1. ประชากรและการตั้งถิ่นฐานของชุมชน การก่อสร้างอาจต้องสูญเสียพื้นที่ที่อยู่อาศัยและ ประกอบอาชีพ โดยอาจสูญเสียรายได้จากการปลูกพืชในบริเวณดังกล่าวรวมทั้งผลกระทบด้านจิตใจ ซึ่งมีผลกระทบอยู่ในระดับปานกลาง

2. สาธารณสุข บริการชุมชน และการจัดการสิ่งแวดล้อม การย้ายถิ่นเข้ามาของคนงานจาก นอกพื้นที่ อาจนำพาโรคติดต่อ ความขัดแย้งกับคนในท้องถิ่น รวมทั้งปัญหาอาชญากรรม ซึ่งมีผลกระทบอยู่ใน ระดับน้อยที่สุด

3. ศักยภาพชุมชนและการมีส่วนร่วม อาจเกิดข้อกังวลและความไม่เข้าใจของประชาชน ในบริเวณพื้นที่กับเจ้าหน้าที่ผู้ดำเนินการได้ ซึ่งส่งผลให้เกิดข้อขัดแย้งต่อโครงการได้ ซึ่งมีผลกระทบอยู่ในระดับ ปานกลาง

24) สุขภาพอนามัย และการบริการสาธารณสุข

1. การแพร่ระบาดของพาหะนำโรค การจ้างแรงงานต่างถิ่นอาจเกิดการแพร่ระบาดของโรคเข้ามา ในพื้นที่โครงการ เช่น โรคไข้เลือดออก โรคอาหารเป็นพิษ และโรคมือ เท้า ปาก เป็นต้น ซึ่งมีผลกระทบอยู่ในระดับ น้อยที่สุด

2. สุขภาพจิตของประชาชน จะมีผลต่อสุขภาพจิตของประชาชนที่อยู่บริเวณเส้นทางขนส่งวัสดุก่อสร้าง รวมทั้งประชาชนที่สูญเสียที่ดินและทรัพย์สิน ซึ่งมีผลกระทบอยู่ในระดับน้อยที่สุด

3. ภาวะโภชนาการ กิจกรรมก่อสร้างอาจส่งผลให้เกิดความเครียดจนมีผลต่อการบริโภค ซึ่งมีผลกระทบอยู่ในระดับน้อยที่สุด



4. สถานบริการด้านสาธารณสุข การแพร่กระจายของโรคระบาดและอุบัติเหตุที่เกิดจากการก่อสร้างอาจเพิ่มขึ้น จึงส่งผลกระทบต่อการใช้บริการและความเพียงพอทางการแพทย์และสาธารณสุข ซึ่งมีผลกระทบอยู่ในระดับน้อย

5. อนามัยสิ่งแวดล้อม

- ฝุ่นละอองที่เกิดจากการก่อสร้างส่งผลกระทบต่อความสะอาดของบ้านเรือนบริเวณใกล้เคียงพื้นที่ก่อสร้างและถนนที่ใช้ขนส่งวัสดุอุปกรณ์ก่อสร้าง และอาจปนเปื้อนลงในน้ำและอาหารได้ ซึ่งมีผลกระทบอยู่ในระดับน้อยที่สุด

- หากละเลยด้านการจัดการอนามัยสิ่งแวดล้อมและที่พักอาศัยบริเวณอาคารสำนักงานและที่พักคนงานก่อสร้าง อาจทำให้อัตราการเกิดโรคที่มีอาหารและน้ำเป็นสื่อเพิ่มขึ้นได้ ซึ่งมีผลกระทบอยู่ในระดับน้อยที่สุด

25) การขุดเขยที่ดินและทรัพย์สิน จากการศึกษาที่มีราษฎรได้รับผลกระทบ 17 ราย จำนวน 20 แปลง (ข้อมูลจากกรมชลประทาน มิถุนายน 2562 สรุปว่า มีผู้ได้รับผลกระทบ 34 ราย จำนวน 32 แปลง โดยมีการจ่ายค่าชดเชยไปแล้วบางส่วน) ซึ่งมีผลกระทบอยู่ในระดับปานกลาง

1.11 แผนปฏิบัติการป้องกันแก้ไขและติดตามตรวจสอบผลกระทบสิ่งแวดล้อม

การก่อสร้างโครงการประจักษ์ชัยชลประทานบ้านวังจิก อำเภอโพธิ์ประทับช้าง จังหวัดพิจิตร อาจก่อให้เกิดผลกระทบต่อทรัพยากรธรรมชาติและสิ่งแวดล้อมทั้งผลกระทบทางบวกและทางลบ โดยเฉพาะอย่างยิ่งผลกระทบทางลบ ที่ส่งผลให้เกิดความเสียหาย จะต้องมีการป้องกันแก้ไขหรือลดผลกระทบที่เกิดขึ้น จึงจำเป็นต้องมีแผนปฏิบัติการป้องกันแก้ไขและติดตามตรวจสอบผลกระทบสิ่งแวดล้อม ทั้งนี้ในการศึกษาได้เสนอแผนปฏิบัติการป้องกันแก้ไขและแผนติดตามตรวจสอบผลกระทบสิ่งแวดล้อม ดังสรุปในตารางที่

1.11-1 แบ่งออกเป็น

1) แผนปฏิบัติการป้องกันแก้ไขผลกระทบสิ่งแวดล้อม	11	แผน
2) แผนปฏิบัติการติดตามตรวจสอบผลกระทบสิ่งแวดล้อม	11	แผน

ตารางที่ 1.11-1 แผนปฏิบัติการป้องกันแก้ไขและ ติดตามตรวจสอบผลกระทบสิ่งแวดล้อม โครงการประตูปรับน้ำบ้านวังจิก อำเภอโพธิ์ประทับช้าง จังหวัดพิจิตร

แผนปฏิบัติการ			ระยะเวลา	ปีดำเนินการ												หน่วยงานรับผิดชอบ ²
				ระยะก่อสร้าง					ระยะดำเนินการ							
									2563	2564	2565	2566	2567	2568	2569	
1.	แผนปฏิบัติการป้องกันแก้ไขผลกระทบสิ่งแวดล้อม															
	1	แผนการก่อสร้างถนนทดแทน และปรับปรุงพื้นผิวถนนทางเข้าห้วยงาน ¹	1													
	2	แผนประชาสัมพันธ์โครงการและการมีส่วนร่วมของประชาชน	3													กรมชลประทาน
	3	แผนการป้องกันการกัดเซาะและตตะกอน ¹	2													กรมชลประทาน
	4	แผนการฟื้นฟูและจัดภูมิทัศน์บริเวณห้วยงานประตูระบายน้ำเพื่อการท่องเที่ยว	1													กรมชลประทาน
	5	แผนการบริหารการใช้น้ำและองค์กรกลุ่มผู้ใช้น้ำ	9													กรมชลประทานและองค์กรกลุ่มผู้ใช้น้ำในพื้นที่โครงการ
	6	แผนป้องกันและติดตามการเฝ้าระวังโรคติดต่อที่มีน้ำและอาหารเป็นสื่อ	12													กรมควบคุมโรค กองโรคติดต่อทั่วไป
	7	แผนป้องกันและติดตามการเฝ้าระวังพาหะและโรคติดต่อน้ำโดยแมลง	8													สำนักงานป้องกันควบคุมโรคที่ 3
	8	แผนป้องกันและติดตามการเฝ้าระวังด้านอนามัยสิ่งแวดล้อม	12													กรมอนามัย/สำนักงานสาธารณสุขจังหวัดพิจิตร
	9	แผนการพัฒนาและอนุรักษ์ทรัพยากรสัตว์น้ำและการประมง	5													กรมประมง
	10	แผนการพัฒนาและป้องกันการเสื่อมโทรมของคุณภาพดิน	12													กรมพัฒนาที่ดิน
	11	แผนการพัฒนาและส่งเสริมการเกษตร	12													กรมส่งเสริมการเกษตร
2.	แผนปฏิบัติการติดตามตรวจสอบผลกระทบสิ่งแวดล้อม															
	1	แผนการติดตามตรวจสอบด้านสภาพภูมิอากาศและอุตุนิยมวิทยา	10													กรมชลประทาน
	2	แผนการติดตามตรวจสอบผลกระทบด้านอุทกวิทยาน้ำผิวดิน	12													กรมชลประทาน
	3	แผนการติดตามตรวจสอบด้านคุณภาพน้ำผิวดิน	13													กรมชลประทาน
	4	แผนการติดตามตรวจสอบระดับน้ำใต้ดินและคุณภาพน้ำใต้ดิน	12													กรมชลประทาน
	5	แผนการติดตามตรวจสอบด้านทรัพยากรดินและการใช้ที่ดิน	11													กรมพัฒนาที่ดิน
	6	แผนการติดตามตรวจสอบด้านการกัดเซาะและการตตะกอน	11													กรมชลประทาน
	7	แผนการติดตามตรวจสอบด้านนิเวศวิทยาทางน้ำและทรัพยากรการประมง	7													กรมประมง
	8	แผนการติดตามตรวจสอบด้านการเกษตรกรรม	7													กรมส่งเสริมการเกษตร
	9	แผนการติดตามตรวจสอบด้านสภาพเศรษฐกิจสังคม	6													กรมชลประทาน
	10	แผนการเฝ้าระวังความเสี่ยงจากการสัมผัสสารเคมี	10													สำนักงานสาธารณสุขจังหวัดพิจิตร
	11	แผนการติดตามและประเมินผลการปฏิบัติตามแผนปฏิบัติการป้องกันแก้ไข	13													กรมชลประทาน
		และติดตามตรวจสอบผลกระทบสิ่งแวดล้อม														

หมายเหตุ : ระยะในการดำเนินแผนงานสามารถปรับเปลี่ยนตามสมควรในขั้นตอนการปฏิบัติงานจริงได้